

REGLA VIBRADORA

RV-12



 **LEMACO**
Maquinaria

CONTENIDO

I . INTRODUCCIÓN

II . APLICACIONES

III. FUNCIONES Y CONTROLES

IV. PELIGROS Y RIESGOS

4.1 PELIGROS MECÁNICOS

4.2 PELIGROS DE INCENDIO & EXPLOSIÓN

4.3 PELIGROS QUIMICOS

4.4 PELIGROS DE RUIDO

4.5 ROPA DE PROTECCIÓN

4.6 PELIGROS ADICIONALES

V . OPERACIÓN

VI. CUIDADO Y MANTENIMIENTO PREVENTIVO

VII. SERVICIO

VIII.LIMPIEZA Y ALMACENAMIENTO

IX. OPCIONES DEL PERFIL

X. SOLUCIÓN DE PROBLEMAS

XI. LISTA DE PIEZAS DE REPUESTO

ADVERTENCIA

Para reducir el riesgo de lesiones, todos los operadores y el personal de mantenimiento deben leer y comprender estas instrucciones antes de operar, cambiar accesorios o realizar mantenimiento en el equipo. Todas las situaciones posibles no se pueden cubrir en estas instrucciones. El cuidado debe ser ejercitado por todos los que utilizan, mantienen o trabajan cerca de este equipo.



CAUTION



NO OIL IN ENGINE
Fill the engine with oil to the correct level before starting the engine.

ДВИГАТЕЛЬ ПОСТАВЛЯЕТСЯ БЕЗ МАСЛА
Перед запуском проверьте и заполните до требуемого уровня.

MOTOR SIN ACEITE
Agregue aceite al motor al nivel correcto antes de encenderlo.

MOTOR SEM ÓLEO
Adicione óleo ao nível correto antes de ligar o motor.

I. INTRODUCCIÓN

Gracias por su selección de nuestro equipo.

Instrucciones generales de seguridad para el funcionamiento de equipos eléctricos.

El objetivo es producir equipos que ayuden al operador a trabajar de manera segura y eficiente. El más importante dispositivo de seguridad para esta o cualquier herramienta es el operador. El cuidado y el buen juicio son la mejor protección contra lesiones.

No se pueden cubrir todos los posibles peligros aquí, pero hemos tratado de resaltar algunos de los elementos importantes.

Las personas deben buscar y obedecer las señales de precaución, advertencia y peligro colocadas en el equipo y mostradas en el lugar de trabajo. Los operadores deben leer y seguir las instrucciones de seguridad empaquetadas con cada producto.

Aprenda cómo funciona cada máquina. Incluso si ha utilizado máquinas similares anteriormente, consulte con atención cada máquina antes de usarla. Obtenga la "sensación" y conozca sus capacidades, limitaciones, peligros potenciales, cómo funciona y cómo se detiene.

II. APLICACIONES

Compactación de losas de hormigón

Perfiles prefabricados

Carreteras

Pisos de almacén

III. FUNCIONES Y CONTROLES

Motor

El motor está controlado por un interruptor de ENCENDIDO/APAGADO o un botón pulsador que está montado en el motor debajo del tanque de combustible.

La velocidad del motor se controla mediante la palanca del acelerador montada en el mango.

El motor es una unidad de 4 tiempos y solo debe usarse combustible sin plomo.

IV. PELIGROS Y RIESGOS

NUNCA permita que ninguna persona opere la máquina sin la instrucción adecuada.

ENSEÑE que todos los operadores lean, comprendan y sigan las instrucciones de funcionamiento.

LESIONES GRAVES pueden resultar de un uso inadecuado o descuidado de esta máquina.

4.1 PELIGROS MECANICOS

NO opere la máquina a menos que todos los protectores estén en su lugar.

MANTENGA las manos y los pies alejados de las piezas giratorias y móviles, ya que pueden causar lesiones si se contactan con ellas.

ASEGÚRESE de que el interruptor de funcionamiento del motor esté en la posición APAGADO y que el cable de encendido de la bujía esté desconectado antes de quitar las protecciones para realizar alguna mantención.

NO deje la máquina en funcionamiento mientras esté desatendida.

TENGA CUIDADO al operar la unidad. La exposición a vibraciones o acciones de trabajo repetitivas puede ser perjudicial para manos y brazos.

NUNCA se suba a la unidad mientras esté en funcionamiento.

TENGA CUIDADO de no entrar en contacto con el silenciador cuando el motor está caliente, ya que puede causar quemaduras graves.

ASEGÚRESE de que las reparaciones del motor y la máquina sean realizadas por personal COMPETENTE.

4.2 PELIGROS DE INCENDIO EXPLOSIÓN

GASOLINA es extremadamente inflamable y explosiva bajo ciertas condiciones.

ASEGÚRESE de que la gasolina solo se almacene en un recipiente de almacenamiento aprobado.

NO reabastezca de combustible el motor mientras esté en funcionamiento o con el motor en caliente.

NO reabastezca de combustible el motor cerca de chispas, una llama viva o una persona que esté fumando.

NO llene demasiado el tanque de combustible y evite derramar gasolina al reabastecer. La gasolina derramada o los vapores de gasolina pueden inflamarse. Si se produce un derrame, asegúrese de que el área esté seca antes de arrancar el motor.

ASEGÚRESE de que la tapa del depósito de combustible esté bien ajustada después de reabastecer.

4.3 PELIGROS QUIMICOS

NO opere ni reabastezca de combustible un motor de gasolina en un área confinada sin ventilación adecuada.

Los gases de escape de MONÓXIDO DE CARBONO de las unidades accionadas por motor de combustión interna pueden causar la muerte en espacios reducidos.

4.4 PELIGROS DE RUIDO

EL RUIDO EXCESIVO puede provocar una pérdida de audición temporal o permanente.

USE un dispositivo de protección auditiva aprobado, para limitar la exposición al ruido. Según lo requerido por Salud Ocupacional y Regulaciones de seguridad.

4.5 ROPA PROTECTORA

SIEMPRE use ropa y calzado de protección para evitar que la piel entre en contacto con el concreto húmedo.

Se debe usar **CALZADO DE PROTECCIÓN** para reducir las lesiones por penetración a través de la suela, contacto con objetos cortantes, resbalones, contacto con hormigón húmedo y peligros eléctricos.

También pueden ser necesarios **GAFAS** para protección ocular.

USE protección impermeable para manos y rodillas (si está arrodillado) al hormigonar. Si su ropa se moja del contacto con el hormigón, asegúrese de cambiarse de ropa. No ande esperando a que se seque.

4.6 PELIGROS ADICIONALES

El resbalón/tropiezo/caída es una de las principales causas de lesiones graves o la muerte.

Tenga cuidado con las superficies de trabajo irregulares o resbaladizas.

V. OPERACIÓN

Uso de la regla de vigas vibratorias

Una vez esparcido el hormigón con su sobrecarga arrancar el motor y dejar manualmente el equipo a lo largo de la losa a vibrar.

Asegúrese de que siempre haya una sobrecarga continua a lo largo de toda la longitud del borde de ataque.

Generalmente, una pasada constante con la regla debería ser suficiente para compactar y nivelar el concreto.

La vibración del hormigón sigue siendo necesaria para que las burbujas de aire suban a la superficie.

Arranque el motor con el arrancador. (Si el motor está equipado con un interruptor de encendido / apagado, primero debe colocarse en ON. antes de empezar)

SIEMPRE mantenga una buena posición para no resbalar y perder el control al arrancar u operar la máquina.

VI. CUIDADO Y MANTENIMIENTO PREVENTIVO

Inspeccione los soportes de goma antivibración en busca de desgaste o deterioro.

Limpie las vigas de aluminio con regularidad para evitar la acumulación de residuos de hormigón.

VII. SERVICIO

El peso de la carcasa debe engrasarse cada 10 horas de funcionamiento. No engrase demasiado.

Inspeccione, limpie y / o reemplace el filtro de aire del motor con regularidad cuando opere en un ambiente polvoriento. Inspeccione, limpie y / o reemplace la bujía con regularidad

Verifique que todos los sujetadores estén apretados ya que la máquina está sujeta a vibraciones.

Pruebe las vigas de la regla en un soporte elástico en cada extremo. (Por ejemplo: llantas de automóvil)

VIII. LIMPIEZA Y ALMACENAMIENTO

Mantenga la unidad limpia y libre de residuos de concreto.

Asegúrese de que las aletas de enfriamiento del motor no estén obstruidas.

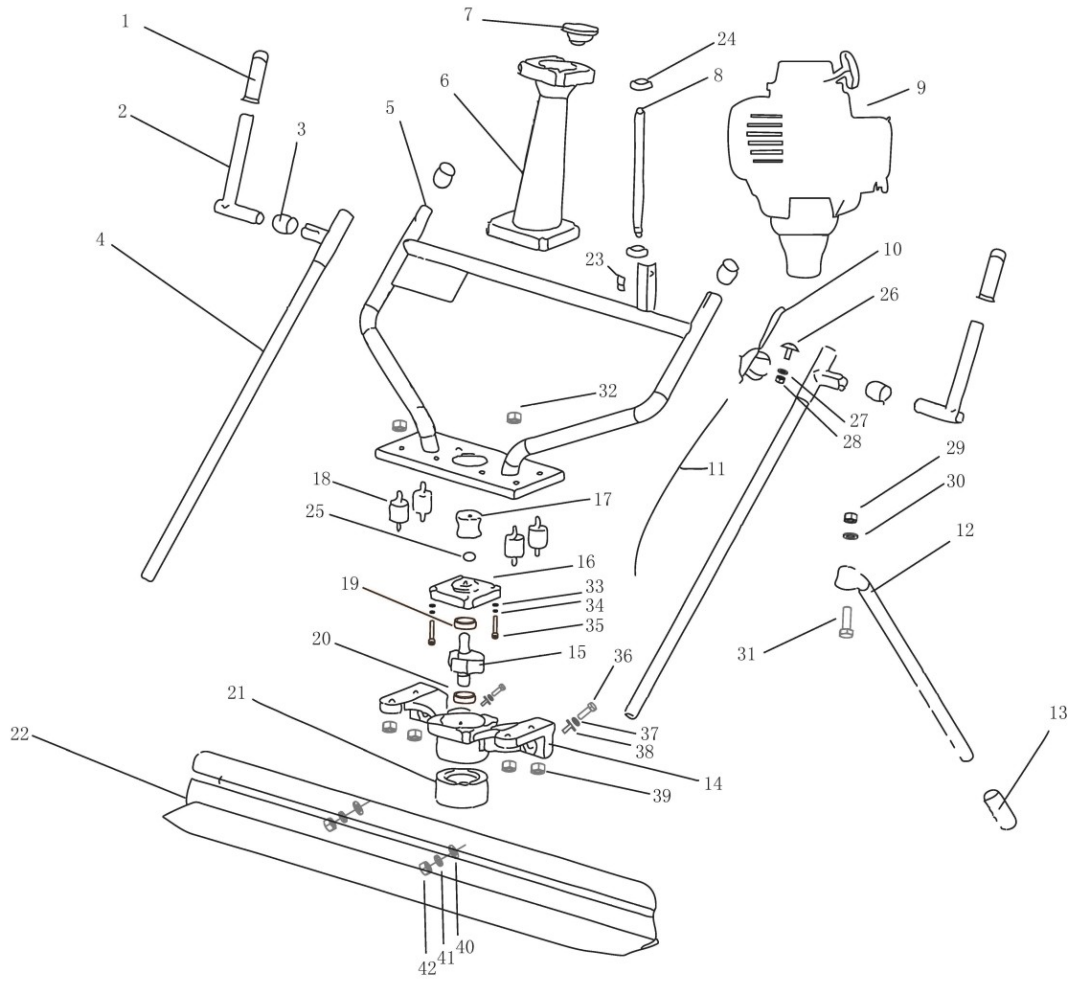
IX. OPCIONES DE PERFILES ALUMINIO

Largo perfiles m (ft)	1,22(4)	1,8(6)	2,44(8)	3,0(10)	3,66(12)	4,47(14)	4,88(16)
-------------------------	---------	--------	---------	---------	----------	----------	----------

X. SOLUCIÓN DE PROBLEMAS

SINTOMAS	POSIBLE CAUSA	SOLUCION
Vibra insuficiente y como resultado el piso de concreto no puede ser nivelado y alisado.	La fuerza centrífuga del ¿El vibrador está demasiado bajo?	Ajuste los pesos excéntricos o aumentar la velocidad del motor.
	Hay cantidades excesivas de hormigón a lo largo del borde de ataque del perfil de aluminio	Retirar el exceso de hormigón del perfil.
	El largo elegido del perfil es demasiado grande	Trabaja con un perfil más pequeño.
El hormigón se ve "ONDULADO" como el perfil que pasa en ella.	¿El operador se mueve demasiado lento?	Camine hacia atrás a un ritmo más rápido.
	Demasiada vibración para el tipo de ¿hormigón?	Reducir la velocidad del motor y caminar hacia atrás a un ritmo más rápido.
Dejando puntos vacíos durante el uso.	Concreto demasiado alto o bajo en uno ¿lado?	Haga que los trabajadores le den forma al hormigón lo más plano posible del grado. Mantenga aproximadamente 1 pulgada de concreto a través de la parte delantera de la hoja en absoluto.
El perfil se clava en el hormigón húmedo	¿Esté perfil se encuentra instalada correctamente?	Cada extremo del perfil debe seguir a la misma superficie. O en el extremo del perfil debe ir sobre las guías madre
Difícil de arrancar, "hay combustible disponible, pero no hay CHISPA en la bujía "	¿Electrodo lateral de bujías?	Verifique el espacio o reemplace la bujía.
	¿Bujía se encuentra carbonizada en el electrodo?	Limpiar o reemplazar la bujía.
	Cortocircuito por chispa deficiente aislamiento del enchufe	Compruebe el aislamiento de la bujía. Reemplácelo si está gastado.
	Espacio de bujía inadecuado	Establecer en el espacio adecuado.
Difícil de arrancar, "hay combustible disponible y la bujía presente chispa".	¿Está en cortocircuito el interruptor de ENCENDIDO / APAGADO?	Revise el cableado del interruptor, reemplace.
	¿Bobina de encendido defectuosa?	Reemplace la bobina de encendido

XI. LISTA DE PIEZAS DE REPUESTO



INSTRUCCIONES PARA SOLICITAR RESPUESTOS Y GARANTÍAS

INSTRUCCIONES PARA PEDIR REPUESTOS

1. En todos los pedidos de repuestos DEBE INCLUIRSE EL CODIGO DEL REPUESTO, modelo, serie y año de fabricación del equipo.
2. Indicar las instrucciones de embarque correctas, incluyendo el medio de transporte, la dirección y nombre completo del consignatario. Todos los costos de transporte corren por parte del solicitante
3. No devuelva repuestos a fabrica a menos que tenga permiso por escrito de la misma, y se haya acordado el transporte.

INSTRUCCIONES PARA SOLICITAR GARANTÍAS

1. La garantía tiene validez por 3 meses a partir de la compra de la máquina, la garantía cubrirá las piezas por defecto de fabricación. En ningún caso la garantía cubrirá las averías por mal uso del equipo. La mano de obra y los gastos de envío correrán siempre a cuenta del cliente.
2. En todas las solicitudes de garantía DEBE ENVIARSE LA MAQUINA A LEMACO Spa o TALLER AUTORIZADO, Indicando siempre la dirección y nombre completo del consignatario y factura de compra.
3. El departamento de ST. notificará si se acepta la garantía y en el caso que se solicite se enviará un informe técnico
4. No tendrá ningún tipo de garantía cualquier equipo que haya sido previamente manipulado por personal no vinculado a LEMACO Spa